



TORRENUVOLA  
SOCIETÀ COOPERATIVA SOCIALE

BILANCIO SOCIALE

2024



# PRESENTAZIONE

La Torrenuvola Società Cooperativa Sociale è nata con l'obiettivo di creare una realtà aggregativa profondamente radicata nel territorio di Trieste. La nostra missione è fornire risposte concrete in termini di inclusione lavorativa per persone svantaggiate, contribuendo così a migliorare il benessere dell'intera comunità.

Siamo profondamente convinti che il lavoro sia uno strumento fondamentale di emancipazione e realizzazione personale, specialmente per molti degli individui seguiti dai Servizi Socio-Sanitari. Per questo, i Soci di Torrenuvola hanno individuato specifiche attività capaci di offrire opportunità occupazionali reali e durature.

# PUBBLICITÀ

Il presente Bilancio Sociale verrà affisso nella bacheca della sede sociale e una copia cartacea sarà fornita a tutti i soci.

I dati e la proprietà intellettuale del documento "Bilancio Sociale 2022" sono di esclusiva proprietà di Torrenuvola Società Cooperativa Sociale. Ci riserviamo il diritto di autorizzare la riproduzione, anche parziale, del presente documento, previa richiesta formale e con espressa citazione della fonte.

# NOTA METODOLOGICA

La Torrenuvola Società Cooperativa Sociale redige il proprio Bilancio Sociale fin dal 2008, anno di fondazione della cooperativa. L'obiettivo primario di questo documento è sempre stato quello di offrire un quadro completo delle nostre attività, non solo sotto il profilo economico ma anche e soprattutto sociale.

In questa ottica, ci siamo concentrati sull'evidenziare le attività che possono influenzare in modo significativo le valutazioni dei nostri stakeholder e il funzionamento complessivo della nostra organizzazione interna. Questo ci permette di analizzare a fondo i nostri punti di forza e di debolezza, al fine di individuare le azioni di miglioramento più efficaci. Il Bilancio Sociale si configura, quindi, come un essenziale strumento di verifica e programmazione delle nostre future strategie.

La stesura del presente Bilancio Sociale ha seguito le indicazioni delle "Linee Guida: il processo di formazione del Bilancio sociale nelle cooperative sociali di tipo B". Ciò ha innescato un proficuo processo interno, caratterizzato da numerosi momenti di discussione e confronto tra i Soci. Questo percorso ha posto un forte accento sulla rivalutazione della nostra missione e dei nostri valori, permettendoci di rileggere il nostro operato e le relazioni con i nostri stakeholder in una prospettiva di costante miglioramento e coerenza con i nostri principi fondanti.

# INDICE

## **1. Assetto istituzionale**

Pag. 5	1.1 Dati ed informazioni principali al 31/12/2023
Pag. 7	1.2 Principali classificazioni delle attività svolte
Pag. 8	1.3 Storia
Pag. 9	1.4 Operato
Pag. 10	1.5 Scopo sociale

## **2. Struttura, governo e amministrazione**

Pag. 12	2.1 Struttura della Cooperativa
Pag. 13	2.2 Governo
Pag. 13	2.3 Amministrazione

## **3. Soci**

Pag. 14	3.1 Soci
Pag. 15	3.2 Vita associativa
Pag. 16	3.3 Dati relativi alla composizione della base sociale
Pag. 17	3.4 Mutualità
Pag. 17	3.5 Analisi 2022

## **4. Risorse umane**

Pag. 18	4.1 Reclutamento, inquadramento e condizioni contrattuali
Pag. 19	4.2 Lavoratori
Pag. 22	4.3 Volontari e cittadinanza attiva
Pag. 23	4.4 I lavoratori svantaggiati e beneficiari di politiche occupazionali locali

## **5. Reti e collaborazioni**

Pag. 24	5.1 Rapporti con le PA
Pag. 24	5.2 Rapporti con le Organizzazioni private

## **6. Situazione economica e finanziaria**

Pag. 25	6.1 Prospetto di determinazione del valore aggiunto
Pag. 26	6.2 Prospetto di distribuzione del valore aggiunto

# I. ASSETTO ISTITUZIONALE

Ragione Sociale: **TORRENUVOLA SOCIETÀ COOPERATIVA SOCIALE**

Consiglio d'Amministrazione: **PRESIDENTE Giovanni Chessa**  
**VICEPRESIDENTE Giuseppe Basile**  
**CONSIGLIERE Maria Puscasu**

Revisore legale: Mauro Verdimonti

Collegio sindacale: Presidente Del Collegio Sindacale Giulia Verdimonti  
Sindaca Giulia Lovrovich  
Sindaco Stefano Bossi  
Sindaco Supplente Davide Catano  
Sindaco Supplente Marco Gobbi

Sede: **Via P. Castaldi, 5 – 34137 Trieste (TS)**

Telefono/Fax/e-mail: 040 7600887 / 040 3473012 / [segreteria@torrenuvola.it](mailto:segreteria@torrenuvola.it)

C.F./P.IVA: C.C.I.A.A. di Trieste 01148610320

Rea: C.C.I.A.A. di Trieste n. 128287

Posizione Anagrafica Regionale: n. 4879

Registro Regionale delle Coop.: n. 4325 sezione produzione – lavoro  
n. 4326 sezione cooperazione sociale

Iscrizione all'albo Coop.RRC: n. A193059

Albo regionale Coop. Sociali: n. 295 – cooperativa sociale di tipo B

INPS di Trieste: n. matricola 8503655699 / 8503655598 / 8504057256 / 8504169287

INAIL di Trieste: cod. ditta 18335596 PAT 020452584 – 22086833

Cassa Edile: n. posizione T651

CCNL Applicati: CCNL Cooperative Sociali, CCNL Edilizia Cooperative, CCNL  
Metalmeccanici Cooperative

## 1.2 PRINCIPALI CLASSIFICAZIONI DELLE ATTIVITÀ SVOLTE SECONDO I CODICI ATECO 2007

### ATTIVITÀ DI PULIZIA CIVILE E GIARDINAGGIO

- 02.1 Silvicoltura E Altre Attività Forestali
- 81.21 Pulizia Generale (Non Specializzata) Di Edifici  
Importanza: P – Primaria Registro Imprese  
Importanza: I – Prevalente Svolta Dall'impresa
- 81.29.1 Servizi Di Disinfestazione
- 81.3 Cura E Manutenzione Del Paesaggio
- 81.99.99 Altri Servizi Di Sostegno Alle Imprese Nca

### ATTIVITÀ EDILE

- 41.2 Costruzione Di Edifici Residenziali E Non Residenziali
- 43.21.01 Installazione Di Impianti Elettrici In Edifici O In Altre Opere Di Costruzione
- 43.32.02 Posa In Opera Di Infissi, Arredi, Controsoffitti, Pareti Mobili E Simili
- 43.39.09 Altri Lavori Di Completamento E Di Finitura Degli Edifici

### ATTIVITÀ DI SARTORIA E VENDITA TESSUTI

- 14.19.1 Confezioni Varie E Accessori Per L'abbigliamento
- 13.92.1 Confezionamento Di Biancheria Da Letto, Da Tavola E Per L'Arredamento
- 47.51.1 Commercio Al Dettaglio Di Tessuti Per L'abbigliamento, L'arredamento E Di Biancheria Per La Casa

### GESTIONE SALE APERTE AL PUBBLICO

- 90.04 Gestione Di Teatri, Sale Da Concerto E Altre Strutture Artistiche
- 90.01.09 Altre Rappresentazioni Artistiche
- 90.02.09 Altre Attività Di Supporto Alle Rappresentazioni Artistiche
- 91.01 Attività Di Biblioteche Ed Archivi
- 91.02 Attività Di Musei

### RISTORAZIONE

- 56.10.11 Ristorazione Con Somministrazione
- 56.3 Bar E Altri Esercizi Simili Senza Cucina

## I.3 STORIA

La Torrenuvola Società Cooperativa Sociale, fondata a Trieste nel 2008, è una cooperativa sociale di tipo B. La nostra missione principale è l'integrazione sociale e l'inserimento lavorativo di persone in stato di bisogno, svantaggio, disabilità o emarginazione, operando in piena conformità con la Legge 381/91 e la L.R. 20/2006.

Ispirandoci ai principi di solidarietà, ci impegniamo a svolgere in modo organizzato e senza finalità speculative qualsiasi attività volta alla qualificazione morale, culturale, professionale e materiale, nonché all'inclusione sociale e lavorativa. Questo si realizza attraverso l'impiego e la valorizzazione delle risorse fisiche, materiali e morali dei nostri soci e di tutti coloro che, a vario titolo (professionale, volontariato o utenti), partecipano alle attività della cooperativa.

### Le Nostre Aree di Attività

Dalla sua fondazione nel 2008, Torrenuvola ha avviato diverse attività, consolidando nel tempo il proprio raggio d'azione:

**Edilizia e Social Housing:** Il settore edile della Torrenuvola si è evoluto dalla manutenzione immobiliare tradizionale verso un'importante specializzazione nel Social Housing. Quest'ultimo mira a costruire o ristrutturare immobili da destinare a particolari categorie di persone con difficoltà di accesso al mercato privato, quali anziani, persone con disagio sociale o patologie, e famiglie in situazioni particolari che necessitano di soluzioni abitative specifiche.

In questo ambito, abbiamo intrapreso due filoni principali. Il primo, il "Condominio Sociale", propone mini-alloggi per persone over 65 anni che desiderano lasciare appartamenti vecchi, troppo grandi e costosi da gestire. Questi nuovi alloggi sono collocati in edifici dove un'unità abitativa è assegnata a una coppia di giovani, i quali offrono supporto quotidiano agli anziani nella gestione degli spazi privati e condominiali. Questa formula innovativa permette agli anziani di mettere a reddito la propria casa senza alienarla ed ha già ricevuto il finanziamento regionale per un primo intervento a Trieste (Via S. Servolo/San Giacomo), con un'analogia proposta per altri sei mono-vani in Via Cumano.

Il secondo filone riguarda le Strutture "Di Servizio Abitativo". Un esempio è l'avanzato progetto "Mugga Over" a Muggia, che prevede la ristrutturazione di ex-caserme della Guardia di Finanza, attualmente abbandonate, per creare un complesso di servizi abitativi e ricettivi. Questo complesso sarà destinato ad anziani parzialmente non autosufficienti e a comunità con finalità sociali, includendo mini-alloggi e stanze con servizi e spazi comuni come ristorante-bar, laboratorio di cucina e giardini, pensati per favorire la vita di relazione. I servizi alla persona saranno erogati da un'altra cooperativa sociale associata a Torrenuvola e autorizzata a tale scopo.

Parallelamente, il settore edile continua a specializzarsi nella ristrutturazione e manutenzione di edifici civili, residenziali e industriali a Trieste, operando per committenze sia private che pubbliche. Abbiamo ampliato il nostro core business includendo la realizzazione di impianti tecnologici e il restauro di edifici sottoposti a tutela della Soprintendenza. Siamo attivamente impegnati in interventi di Social Housing che garantiscono lavoro sia all'ufficio tecnico che alla squadra edile, ponendosi come fonte futura di occupazione per la cooperativa, anche grazie alla locazione degli spazi.

**Pulizie Civili e Alberghiere:** Offriamo servizi professionali e accuratamente progettati per rispondere alle diverse esigenze di committenze pubbliche e private. Ogni servizio viene definito con specifici protocolli operativi, scegliendo macchinari e prodotti nel pieno rispetto delle normative di sicurezza e dei requisiti ambientali. Negli ultimi anni, abbiamo consolidato e rafforzato l'offerta del servizio di camerieri ai piani, formando personale altamente qualificato per operare in strutture turistico-alberghiere con elevata capacità ricettiva.

**Ristorazione (Attualmente Sospesa):** Dal 2009 al 2017, abbiamo gestito il Caffè del Teatro Verdi di Muggia, un punto di incontro e promozione culturale. Successivamente, da fine 2017 a inizio 2019, abbiamo gestito il Café Rossetti, ristorante del Teatro Stabile del Friuli – Venezia Giulia. Da gennaio 2019, abbiamo assunto la gestione del Bistrot Carducci all'interno della sede della Regione Friuli-Venezia Giulia, e in seguito anche di due bar scolastici presso l'I.S.I.S. Dante Carducci di Trieste. A causa della pandemia di COVID-19, le attività di ristorazione si sono interrotte e ad oggi non sono state riprese, essendo principalmente rivolte a servizio di edifici pubblici.

**Laboratorio di Cucito Creativo e Vendita di Tessuti:** Questa è l'attività più recente della Cooperativa, avviata dalla primavera 2017. Attraverso il nostro sito web Patchworkvictim.it e il negozio fisico a Trieste, il nostro personale crea prodotti di artigianato unici, avvalendosi di tecniche tradizionali come il patchwork. Il negozio-laboratorio è un punto di riferimento per l'offerta di articoli di arredamento per la casa e accessori, con la possibilità per il cliente di personalizzare tessuti, progetti e finiture. Negli ultimi anni, abbiamo anche introdotto l'offerta di corsi di cucito creativo aperti alla comunità.

**Servizi di Logistica e Cura del Verde:** Torrenuvola offre servizi integrati di logistica e facchinaggio, caratterizzati da un'attenta organizzazione e l'impiego di una squadra di tuttofare efficienti e pronti a soddisfare le esigenze dei clienti. Eseguiamo sgomberi e pulizie di locali, con gestione completa del trasporto e smaltimento (a norma di legge) di mobili e suppellettili, per lasciare gli spazi pronti al nuovo utilizzo. Nell'ottica del facility management, per massimizzare l'efficienza e ottimizzare i costi per il cliente, integriamo questi servizi con la cura del verde. Offriamo giardinaggio, manutenzione ordinaria e straordinaria di aree verdi e gestione di giardini, anche con alberature d'alto fusto. Grazie alle competenze del nostro personale edile, possiamo anche rinfrescare o restaurare gli spazi sgomberati. Questa capacità di offrire un servizio articolato (pulizie, sgomberi, sistemazione aree verdi, trasporti e piccoli interventi manutentivi) in un'unica soluzione rende la nostra offerta particolarmente flessibile e preziosa per molti committenti, sia privati che pubblici.

### **Sviluppi Recenti (2024)**

Nel corso del 2024, si sono interrotte definitivamente le attività di ristorazione (mai riprese post-COVID-19) e l'attività di progettazione a supporto degli interventi edili. La cooperativa si è invece concentrata e ha consolidato le sue attività principali: le pulizie civili e soprattutto alberghiere, i lavori edili (in particolare la conclusione dei cantieri privati), l'attività di logistica con l'appalto dei servizi domiciliari per il Comune di Trieste, e l'attività di vendita di tessuti patchwork e produzione di articoli cuciti.

## I.4 OPERATO

### **PULIZIA CIVILE / LOGISTICA**

La Torrenuola Società Cooperativa Sociale ha solidificato la propria presenza nei settori delle pulizie e della logistica, rendendoli fondamentali per l'inclusione lavorativa e la stabilità occupazionale dei propri soci.

#### Pulizie Civili e Alberghiere

Questa attività, consolidatasi tra il 2017 e il 2018 per commesse e soci impiegati, è cresciuta significativamente, diventando una valida opportunità di stabilizzazione lavorativa. Il rafforzamento della pianta organica e l'esperienza nei servizi di camerieri ai piani e governante, hanno portato nel 2018 al rinnovo della più importante commessa alberghiera, raddoppiando i posti letto gestiti e confermando il servizio come codice ATECO PREVALENTE. Dal 2018 ad oggi, l'offerta di camerieri ai piani si è consolidata nel privato, garantendo stabilità occupazionale grazie ai solidi legami con i committenti.

#### Servizi di Logistica Integrata e Cura del Verde

Dal 2018, il settore logistica si è evoluto in un'offerta di servizi integrati. Erogando facchinaggio, sgomberi e pulizie di locali con smaltimento a norma, la Cooperativa lascia gli spazi pronti all'uso. Nell'ottica del facility management, possiamo anche rinfrescare o restaurare gli spazi sgomberati grazie alle competenze edili interne. A questi si integra la cura del verde, inclusa la gestione di giardini anche con alberature d'alto fusto. Questa capacità di offrire un servizio articolato (pulizie, sgomberi, sistemazione aree verdi, trasporti e piccola manutenzione) è flessibile e preziosa. Nel 2024, in particolare, si è consolidata l'attività di supporto al degrado abitativo con il Comune di Trieste, impiegando a tempo pieno il personale e rispondendo alla richiesta di figure professionali integrate per assistere gli utenti.

### **EDILIZIA - SOCIAL HOUSING**

La Torrenuola Società Cooperativa Sociale, fondata nel 2008, ha sviluppato un settore edile robusto, specializzandosi nella ristrutturazione e manutenzione di edifici civili, residenziali e industriali, operando per committenze private e pubbliche nel territorio di Trieste. La nostra expertise è certificata dall'ottenimento dell'attestazione SOA (categoria OG1 classifica II) nel 2019, confermando la nostra qualificazione per i lavori pubblici.

Un'area di intervento fondamentale è il Social Housing, dove costruiamo o ristrutturiamo immobili per rispondere alle esigenze abitative di categorie svantaggiate. In questo ambito, abbiamo sviluppato due filoni principali. Il "Condominio Sociale" propone mini-alloggi per anziani over 65, con il supporto quotidiano di giovani coppie che occupano un'unità abitativa nello stesso stabile; un modello innovativo che permette agli anziani di mettere a reddito la propria casa e che ha già visto un primo finanziamento regionale a Trieste (Via S. Servolo/San Giacomo) e una proposta per sei mono-vani in Via Cumano. Parallelamente, le Strutture "Di Servizio Abitativo", come l'avanzato progetto "Mugga Over" a Muggia, prevedono la ristrutturazione di ex-caserme in complessi per anziani parzialmente non autosufficienti e

comunità sociali, con spazi comuni pensati per la vita di relazione e servizi alla persona gestiti da cooperative associate.

Il settore produttivo Edilizia ha portato a termine importanti progetti, tra cui la riqualificazione di appartamenti Ater nel 2020 e il cantiere per l'Istituto Nautico di Trieste nel 2021. Negli anni 2021 e 2022, Torrenuvola ha gestito numerosi interventi di ristrutturazione, anche tramite il "Superbonus 110", offrendo sconti in fattura e cessione del credito. Questi progetti sono stati spesso realizzati in collaborazione con il Consorzio Costruisce, di cui siamo consorziati e promotori, portando a termine cantieri significativi a Trieste e Monza.

### Sviluppi del 2024 nel Settore Edilizio

Il 2024 si è rivelato un anno di consolidamento e nuove direzioni per il nostro settore edile. Oltre a portare a termine con successo i cantieri avviati negli anni precedenti, abbiamo intrapreso un'importante iniziativa: il Cantiere Infrastrutture Sociali, Famiglie, Comunità e Terzo Settore (inv.1.3 Housing temporaneo e stazioni di posta). Questo progetto, avviato in collaborazione con la Balsamini Impianti Società Benefit S.r.l., rappresenta un passo significativo nel nostro impegno per il Social Housing e per la creazione di soluzioni abitative a supporto di fasce vulnerabili della popolazione. La sua natura di "housing temporaneo e stazioni di posta" sottolinea la nostra capacità di offrire risposte concrete e flessibili alle emergenze sociali e alle necessità di accoglienza, rafforzando ulteriormente il nostro impatto sul territorio.

### **CUCITO CREATIVO**

Il settore del Laboratorio di Cucito Creativo e Vendita di Tessuti, avviato dalla Cooperativa tra il 2016 e il 2017, rappresenta un'attività dinamica che unisce artigianato, commercio e inclusione sociale. Nasce dall'individuazione di particolari fornitori negli USA che hanno permesso alla Torrenuvola di specializzarsi nella vendita di stoffe di cotone americano disegnate per il patchwork e non solo.

L'attività è gestita sia online, attraverso l'e-commerce Patchworkvictim.it, sia fisicamente nel negozio-laboratorio di Via Valdirivo 23/C a Trieste. Quest'ultimo, aperto dalla primavera del 2017 e completamente rinnovato nel 2019, funge da struttura polivalente per la vendita di materie prime, la confezione di prodotti tessili e la realizzazione di corsi di cucito. Il negozio è diventato un importante punto di aggregazione, socializzazione e supporto per la comunità di appassionati di tecniche manuali.

### Evoluzione e Sviluppo del Settore

Nel corso del 2019, il settore è stato il fulcro di un progetto collaborativo con la Regione FVG, che ha favorito l'accessibilità all'unità lavorativa da parte di soggetti svantaggiati, concretizzando così lo scopo sociale di Torrenuvola.

Il 2020 ha visto la chiusura temporanea dell'attività aperta al pubblico a causa della pandemia di COVID-19. Tuttavia, si è registrato un significativo aumento delle vendite online, una tendenza che la cooperativa ha saputo sfruttare per ampliare la propria presenza sul web. Ciò ha portato all'introduzione di diversi canali social dedicati e allo sviluppo del sito pvlab.it, lanciato nel 2021 e incentrato sulla vendita di prodotti cuciti finiti. Nel 2022, entrambe le attività, online e in negozio, hanno mostrato un consolidamento, permettendo l'inserimento di una lavoratrice con disabilità nel team e rafforzando l'impegno statutario per l'inclusione lavorativa.

## La Nostra Offerta: Prodotti e Corsi

Attualmente, la Cooperativa impiega stabilmente quattro sarte a tempo indeterminato di diverse generazioni ed esperienze. Queste professioniste forniscono una gamma di servizi che include rammendo, ricamo, utilizzo di ago e filo, uso della macchina da cucire, oltre a interventi di sostituzione, accorciamento, stringitura e modifica di capi finiti, offrendo un servizio completo di riparazioni. Particolare impulso ha preso la mini-produzione di oggettistica per bambini e di supporti per il cucito stesso.

- **I Nostri Prodotti:** Il team di giovani e talentuose sarte del negozio-laboratorio si occupa della preparazione degli ordini, del supporto ai clienti nella scelta degli abbinamenti, dello sviluppo di nuovi progetti per cartamodelli e corsi, e della realizzazione dei prodotti a marchio PVLAB. Offriamo una notevole selezione di circa 70 collezioni con 9 tessuti diversi di cotone americano – irrestringibile e che non stinge, ideale per il patchwork. È possibile acquistare anche piccoli tagli (soli dieci centimetri) e il sito offre una funzione "comparatore" per giocare con gli abbinamenti, permettendo ai clienti di creare la propria collezione acquistando solo la quantità desiderata. L'acquisto online può essere integrato o sostituito con quello diretto in negozio. Completano l'offerta la vendita di prodotti tecnici, attrezzature, accessori, imbottiture per il cucito, kit e cartamodelli, e libri.
- **I Nostri Corsi:** Nel negozio di Trieste vengono organizzati corsi di cucito a vari livelli, dal base all'avanzato, insegnando diverse tecniche come il patchwork, l'abbigliamento e il cucito creativo. I corsi sono tenuti sia dal team interno che da insegnanti esterne di grande esperienza e carisma. Periodicamente, oltre ai corsi base, vengono proposti nuovi corsi innovativi, dimostrazioni gratuite e workshop brevi, affiancati da progetti sotto forma di cartamodelli e kit di creazione interna.

Il PVLAB (Patchworkvictim Laboratory), che produce vestitini, bavaglini, sacchi-asilo, cappellini, bandane, asciugamani e copertine per bambini, è un'esposizione continua del nostro mestiere nel negozio, attirando l'interesse dei clienti che possono assistere (e partecipare tramite i corsi) alla trasformazione artistica della materia prima in prodotto finito.

## Consolidamento nel 2024

Nel corso del 2024, le attività del settore cucito hanno visto un ulteriore consolidamento, in particolare la vendita di cotone americano e la produzione di cuciti finiti, rafforzando la posizione della cooperativa in questo mercato di nicchia.

## **RISTORAZIONE**

Il settore della ristorazione di Torrenuvola, che dal 2009 aveva visto la gestione di importanti realtà come il Caffè del Teatro Verdi di Muggia (fino al 2017) e il Café Rossetti del Teatro Stabile del Friuli – Venezia Giulia (fino all'inizio del 2019), si era ulteriormente espanso. A inizio 2019, la Cooperativa aveva assunto la gestione del Bistrot Carducci, interno alla sede della Regione Friuli-Venezia Giulia, e successivamente di due bar scolastici presso l'I.S.I.S. Dante Carducci di Trieste.

Trovandosi a inizio 2020 con tre locali attivi, il settore ha subito un arresto totale delle proprie attività a seguito della crisi sanitaria. Dato che tutti i locali erano interni a strutture pubbliche e la presenza fisica di clientela al loro interno si è drasticamente ridotta, non è stato possibile riprendere le attività. Questo segmento produttivo è dunque, a oggi, interrotto.

## I.5 SCOPO SOCIALE

La Torrenuvola Società Cooperativa Sociale è una cooperativa di tipo B, riconosciuta ai sensi della Legge 381/91 e iscritta all'albo speciale della Regione Friuli-Venezia Giulia (art. 9, Legge 381/91). La nostra Cooperativa si ispira e si regge sui principi della mutualità e, senza finalità speculative, persegue l'interesse generale della comunità alla promozione umana e all'integrazione sociale dei cittadini.

Questo obiettivo primario viene realizzato attraverso l'inserimento lavorativo di chiunque si trovi in stato di bisogno, svantaggio, disabilità o emarginazione, in piena conformità con lo spirito delle Leggi 381/91 e L.R. 20/2006 e loro successive modifiche. Come indicato nel nostro Statuto, il perseguimento di questo scopo sociale si attua attraverso l'utilizzo e la stabile organizzazione delle risorse fisiche, materiali e morali dei nostri soci e di tutti i terzi che, a qualsiasi titolo e in forme diverse, partecipano attivamente alla vita della Cooperativa.

### Principi Fondamentali e Impatto

La Torrenuvola persegue lo scopo mutualistico di garantire la continuità occupazionale e le migliori condizioni economiche, sociali e professionali dei propri Soci. Nelle nostre attività lavorative, affianchiamo persone svantaggiate con soggetti normodotati, rispettando le percentuali previste dalla normativa regionale e nazionale in materia di cooperazione sociale.

Poniamo la solidarietà a fondamento di ogni nostra azione, mirando a un autentico sviluppo dell'individuo e della società, che rispetti e promuova la persona umana in tutte le sue dimensioni. Con particolare attenzione allo sviluppo economico locale, collaboriamo attivamente con le Istituzioni pubbliche, operando secondo il principio di sussidiarietà.

Le azioni che hanno caratterizzato l'annualità di riferimento, e che intendiamo proseguire nel futuro, hanno ulteriormente consolidato la componente sociale della Cooperativa. La tutela del lavoro e la valorizzazione delle risorse, sia interne che esterne a Torrenuvola, sono stati fattori determinanti per il costante perseguimento del nostro scopo sociale.

Guardando verso l'esterno, il nostro impegno resta quello di essere riconosciuti come interlocutori di pari opportunità e dignità, capaci di contribuire attivamente allo sviluppo sociale del territorio in cui operiamo. Dimostriamo che è possibile rispondere ai bisogni delle persone e, più in generale, della società, conciliando in modo virtuoso lo sviluppo economico con quello occupazionale e l'inclusione.

## 2. STRUTTURA, GOVERNO E AMMINISTRAZIONE

### 2.1 STRUTTURA DELLA COOPERATIVA

La **Torrenuvola Società Cooperativa Sociale** ha visto un'evoluzione significativa della propria governance sin dalla sua fondazione, adattando la struttura alle esigenze di crescita e complessità.

#### **Evoluzione dell'Organo Amministrativo**

Al momento della fondazione nel 2008, i tre Soci fondatori scelsero inizialmente un **Consiglio di Amministrazione**, mantenendo però la flessibilità di passare a una formula più snella. I primi anni furono caratterizzati da un'intensa attività del CdA, volta a identificare e concretizzare opportunità lavorative sul territorio in linea con l'oggetto e lo scopo sociale della Cooperativa.

Al termine di questa fase di start-up, il Consiglio di Amministrazione decise il **19/12/2011** di adottare la formula dell'**Amministratore Unico**, identificato nel Presidente **Giovanni Chessa**, per snellire la gestione, in particolare quella burocratica interna. Questo assetto è stato mantenuto fino al **settembre 2017**.

La successiva crescita delle attività e del personale, l'importanza strategica delle scelte aziendali e la maggiore complessità degli impegni amministrativi hanno portato alla decisione di ripristinare il **Consiglio di Amministrazione**. L'Assemblea dei Soci di settembre 2017 ha quindi nominato tre consiglieri tra i soci e il Presidente del collegio.

Durante l'ultimo periodo del 2019, la Cooperativa ha raggiunto una dimensione che ha reso necessaria l'istituzione di un organo di controllo più strutturato. Si è così proceduto a selezionare tre figure (sindaci) per formare il **Collegio Sindacale** (atto registrato il 10/12/2019). Per il 2022, è stata possibile la nomina di un Revisore dei Conti monocratico in alternativa al Collegio Sindacale plurimo, ma nel **2023** si è ritornati a un Organo di Controllo composto da tre membri effettivi e supplenti.

#### **Organi Sociali e Funzioni**

La Cooperativa è attualmente composta da tre organi sociali che controllano l'attività e gestiscono l'organizzazione socio-amministrativa:

##### **a) IL CONSIGLIO DI AMMINISTRAZIONE**

Ha il compito di gestire l'impresa sociale secondo l'indirizzo politico e strategico stabilito dall'Assemblea e nei limiti statutari. Definisce i programmi d'azione per raggiungere gli obiettivi prefissati e ne verifica la realizzazione. Inoltre, predispone il **Bilancio d'Esercizio e il Bilancio Sociale** da sottoporre all'Assemblea. Per una maggiore trasparenza e controllo, ha introdotto anche la formulazione di un **Bilancio di Previsione**, sottoposto all'Assemblea con aggiornamenti periodici, per monitorare l'andamento finanziario ed economico della Cooperativa.

## b) IL COLLEGIO SINDACALE

In qualità di organo di controllo, il Collegio Sindacale ha il compito di vigilare sull'attività degli amministratori e verificare che la gestione e l'amministrazione della società si svolgano nel pieno rispetto della legge e dell'atto costitutivo.

## c) L'ASSEMBLEA DEI SOCI

Rappresentando la massima espressione della gestione democratica della cooperativa, l'Assemblea delibera in sede ordinaria e straordinaria. Le sue principali funzioni includono:

- L'approvazione del Bilancio d'Esercizio, della destinazione degli utili e del Bilancio Sociale.
- L'approvazione del regolamento interno e dei programmi pluriennali.
- L'approvazione del Bilancio di Previsione con gli obiettivi stabiliti dal Consiglio di Amministrazione.

## 2.2 GOVERNO

Nell'Assemblea dei Soci di dicembre 2017 è stato approvato lo **schema organizzativo funzionale** della Cooperativa, propedeutico all'organigramma. È stato inoltre definito il profilo della figura apicale di **Direttore Generale**, demandando al Consiglio di Amministrazione la sua nomina e l'approvazione della Pianta Organica. Queste determinazioni sono state assunte dall'Organo Amministrativo nel gennaio 2018. Da allora ad oggi, tale pianta organica è stata mantenuta.



## 2.3 AMMINISTRAZIONE

Forma amministrativa adottata: **Consiglio d'Amministrazione (CdA)**

N. Amministratori in carica: **3**

Presidente del CdA: **Giovanni Chessa** (Legale rappresentante dell'Impresa)

Vicepresidente del CdA: **Basile Giuseppe**

Consigliere del CdA: **Maria Puscasu**

### **TITOLARI ALTRE CARICHE O QUALIFICHE:**

Preposto alla gestione tecnica ai  
sensi del D.M. 37/2008 e

Direttore tecnico attività edile: **Paolo Chessa**

Revisore legale: **Mauro Verdimonti**

Collegio sindacale: **Presidente Giulia Verdimonti**

**Sindaca Giulia Lovrovich**

**Sindaco Stefano Bossi**

**Sindaco Supplente Davide Catano**

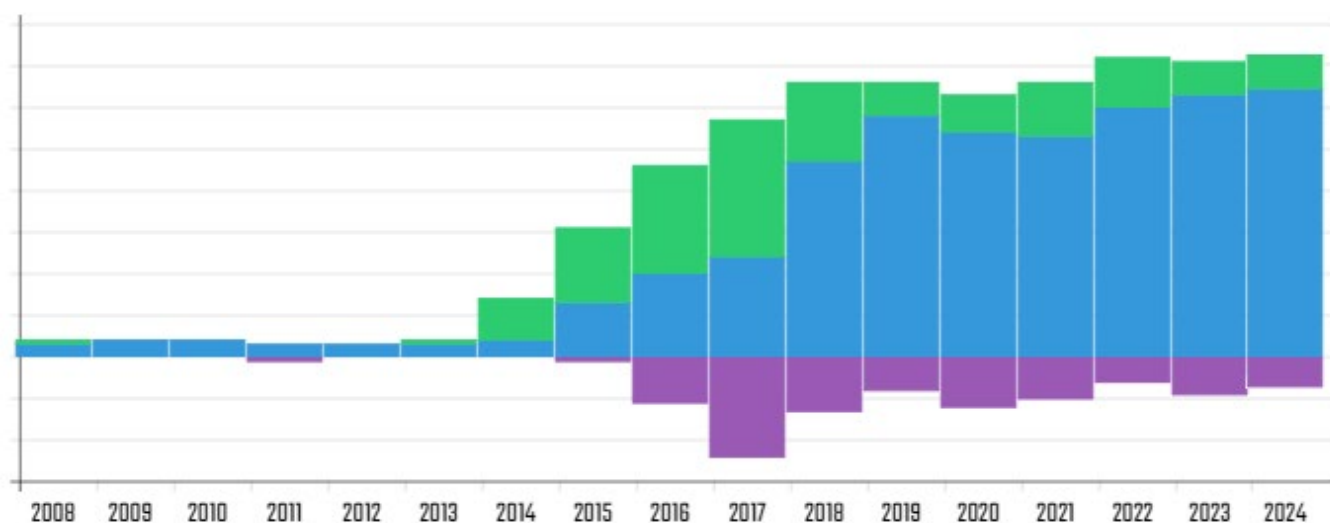
**Sindaco Supplente Marco Gobbi**

### 3. SOCI

Il Consiglio di Amministrazione della Torrenuvola Società Cooperativa Sociale gestisce l'ammissione, il recesso e le esclusioni dei soci.

Al **31/12/2023**, la Cooperativa contava **70 soci**. Durante il **2024**, sono pervenute 6 domande di ammissione (tutte accolte) e 7 domande di recesso. Di conseguenza, il numero complessivo dei soci al **31/12/2024** ha raggiunto le **71 unità**.

#### SOCI: TOTALE E MOVIMENTI AL 31/12



**Entrati 6**

**Usciti 7**

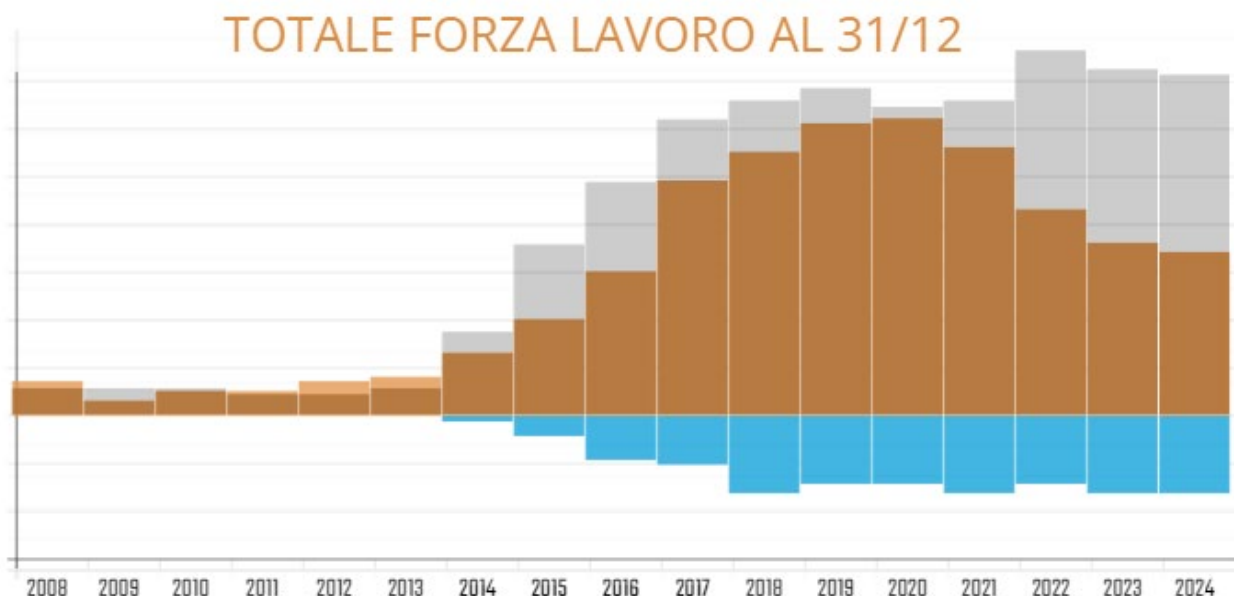
## 3.2 VITA ASSOCIATIVA

La Cooperativa, in particolare negli ultimi anni, ha dedicato una notevole attenzione al **rapporto associativo**. A ogni nuovo assunto viene sistematicamente proposta l'opportunità di diventare socio, con la possibilità di presentare richiesta di ammissione anche in un secondo momento.

La **partecipazione alla vita associativa** della società, incluse le assemblee, è costantemente incoraggiata e stimolata per garantire la massima democraticità nelle decisioni cruciali per la Cooperativa.

Considerando che la maggior parte dei soci è composta da lavoratori (sia svantaggiati che non), si evince come la Cooperativa ponga la **figura operativa al centro** della sua visione. Questo rafforza il perseguimento del suo scopo primario di integrazione e inserimento lavorativo di persone in stato di bisogno, svantaggio, disabilità o emarginazione.

Al **31/12/2024**, il numero complessivo dei soci ha raggiunto le **71 unità**. Di questi, 55 sono soci ordinari, di cui 34 lavoratori e 16 volontari.



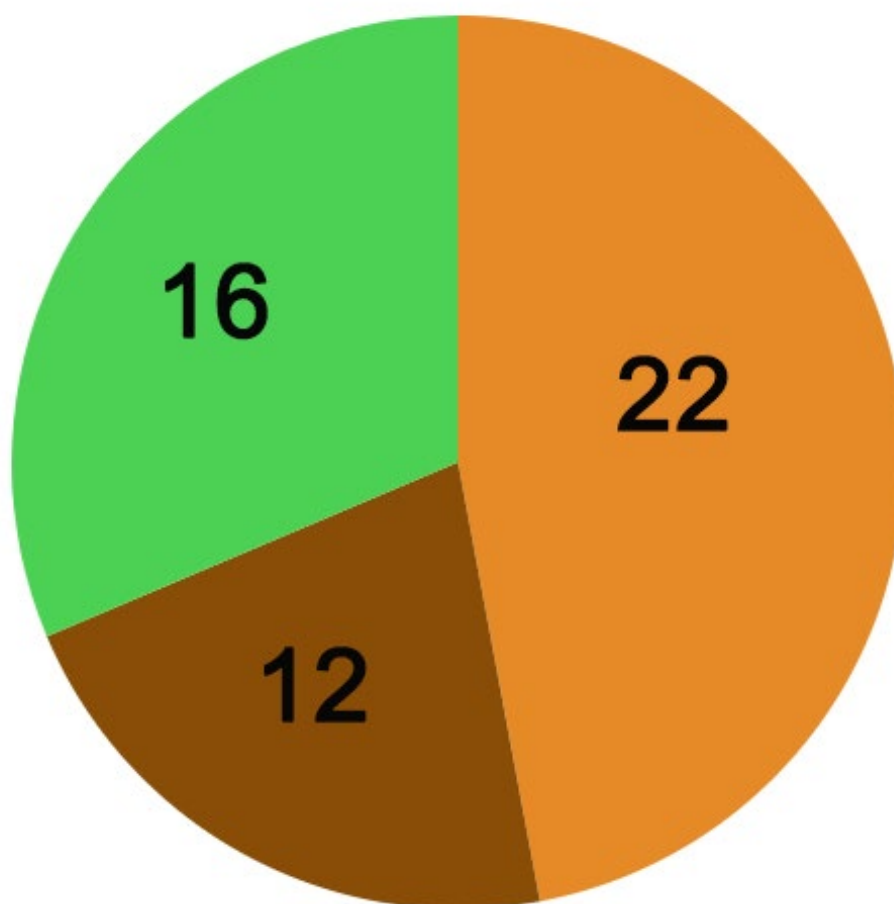
Lavoratori subordinati 34

Soci Ordinari 55

Soci Volontari 16

### 3.3 DATI RELATIVI ALLA COMPOSIZIONE DELLA BASE SOCIALE

Lavoratori dipendenti e soci	22
Lavoratori svantaggiati soci	12
Soci volontari	16



### 3.4 MUTUALITÀ

La **Torrenuvola Società Cooperativa Sociale** è una cooperativa a **mutualità prevalente**. Questo status si realizza attraverso la prestazione lavorativa dei nostri soci.

La condizione di prevalenza si verifica quando il costo del lavoro dei soci supera il 50% del costo totale del lavoro. Per le cooperative sociali, questa mutualità prevalente è **di diritto**. Infatti, in base all'Art. 111-septies del R.D. 30 Marzo 1942, n. 318, le cooperative sociali che rispettano le norme della Legge 8 Novembre 1991, n. 381, sono considerate a mutualità prevalente, indipendentemente dai requisiti dell'Art. 2513 del Codice Civile. Ciò significa che svolgono le loro attività in maniera prevalente a favore dei soci, siano essi utenti di beni o servizi, o consumatori.

Il criterio di ripartizione utilizzato per attestare la prevalenza si basa sull'incidenza dei costi rilevanti ai sensi dell'Articolo 2513 del Codice Civile sul totale di tali costi, con particolare riferimento ai costi del lavoro e ai compensi indicati nelle voci B7 e B9 del conto economico.

#### **CALCOLO MUTUALITÀ PER L'ANNO 2024:**

Costo del lavoro soci:	<b>€ 552.310</b>
Collaborazioni soci:	<b>€ 3.484</b>
Totale costo soci:	<b>€ 555.794</b>
Costo del lavoro non soci:	<b>€ 197.388</b>
Collaborazioni non soci:	<b>€ 354.258</b>
Totale costo non soci:	<b>€ 551.646</b>
% incidenza dei costi dei soci:	<b>50,19 %</b>

### 3.5 ANALISI

L'analisi del "Calcolo mutualità 2024" rivela una diminuzione della percentuale di mutualità rispetto al 2023, che registrava il 68,97%. Nonostante questa flessione, il dato rimane significativamente superiore al 50%, confermando che Torrenuvola rispetta pienamente i principi di mutualità, non solo di diritto ma anche di fatto. Questo evidenzia il costante impegno della cooperativa nel promuovere l'inserimento lavorativo dei propri soci.

La situazione dei lavoratori al 31/12/2024 (con il dato 2023 tra parentesi) si presenta come segue:

- **Totale Lavoratori:** 34 (36)
  - di cui in quota disagio sociale: 11 (invariato rispetto al 2023)
- **Contratti a tempo determinato:** 12 (8)
  - di cui in quota disagio sociale: 3
- **Contratti a tempo indeterminato:** 22 (28)
  - di cui in quota disagio sociale: 6
- **Altri (es. co.co.co.):** 0 (0)
  - di cui in quota disagio sociale: 0

Dalla fondazione della Cooperativa nel 2008 al 2013, il numero dei lavoratori ha oscillato tra 4 e 8 unità. Successivamente, si è registrato un incremento costante fino al 2017 (con una media del +57%), rallentando nel 2018 (+4%). Il periodo della pandemia ha causato una flessione di circa il 20%. Nel 2022, l'incremento è ripreso, raggiungendo le 43 unità (+10%), per poi rilevare una leggera flessione nel 2023 (-16%). Nel 2024, il numero di lavoratori si è mantenuto costante rispetto all'anno precedente.

## 4. RISORSE UMANE

### 4.1 RECLUTAMENTO, INQUADRAMENTO E CONDIZIONI CONTRATTUALI

La Torrenuola Società Cooperativa Sociale si impegna a garantire condizioni lavorative e di welfare ai propri dipendenti e soci, attingendo a specifici bacini di reclutamento e applicando Contratti Collettivi Nazionali del Lavoro (CCNL) appropriati.

#### **Bacini di Reclutamento**

I nostri principali canali di reclutamento, volti a favorire l'inserimento di persone in condizioni di svantaggio o fragilità, includono:

- **Collocamento Obbligatorio** – L.68, presso il Centro per l'Impiego (CPI) di Trieste.
- **Azienda per i Servizi Sanitari n. 1 Triestina.**
- **Ser.T. di Trieste** (Servizio per le Tossicodipendenze).
- **Ministero della Giustizia** – Dipartimento dell'Amministrazione Penitenziaria – Ufficio di Esecuzione Penale Esterna.

#### **Contratti Collettivi Nazionali del Lavoro Applicati**

La Cooperativa applica i seguenti CCNL, garantendo inquadramenti adeguati alle diverse mansioni:

- **Cooperative Sociali** (AGCI Solidarietà, Federsolidarietà-Confcooperative, Legacoop Sociali): con personale inquadrato tra il livello A2 e il livello E2.
- **Edilizia Cooperative:** con personale inquadrato tra il livello 1 e il livello 4.
- **Metalmeccanica – Cooperative:** con personale inquadrato tra il livello 1 e il livello 2.

#### **Welfare e Previdenza Integrativa**

A dimostrazione dell'attenzione verso il benessere dei propri lavoratori, la Cooperativa ha aderito a importanti iniziative di welfare integrativo:

- **Assistenza Sanitaria Integrativa:** Per adempiere all'articolo 87 del CCNL Cooperative Sociali, che prevede l'obbligo di garantire assistenza sanitaria integrativa agli assunti a tempo indeterminato, la Cooperativa ha aderito a **Cooperazione Salute – Società di Mutuo Socorso** ([www.cooperazionealute.it](http://www.cooperazionealute.it)), su segnalazione di Confcooperative, con comunicazione del 21/07/2014.
- **Fondo Pensione Complementare:** Dal 31/03/2015, la Cooperativa è iscritta a **Previdenza Cooperativa** (ex Cooperlavoro). Si tratta di un Fondo Pensione Complementare dedicato ai soci lavoratori e ai dipendenti delle cooperative di lavoro, delle loro società collegate, e delle associazioni cooperative e sindacali promotrici (Agci, Confcooperative, Legacoop, Cgil, Cisl, Uil). Costituito in forma di associazione senza scopo di lucro, Previdenza Cooperativa funziona come una cooperativa, perseguendo l'esclusivo interesse dei lavoratori associati per erogare una prestazione previdenziale aggiuntiva rispetto a quella garantita dall'INPS.

## 4.2 LAVORATORI

### COMPOSIZIONE al 31/12/2024

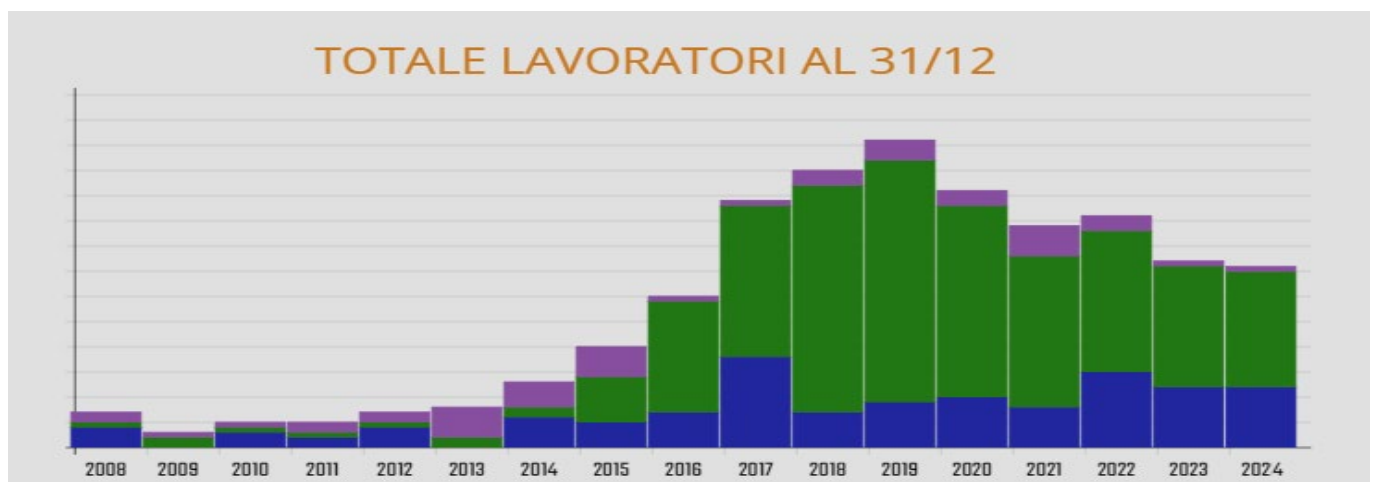
totale indeterminati n. 22



totale determinati n. 12

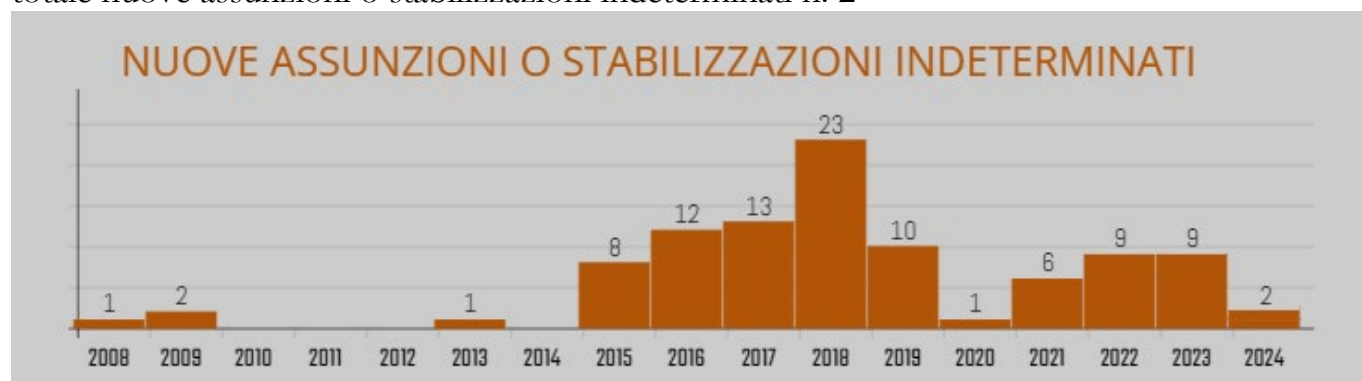


totale co.co.co e tirocini n. 1



## MOVIMENTI al 31/12/2024

totale nuove assunzioni o stabilizzazioni indeterminati n. 2



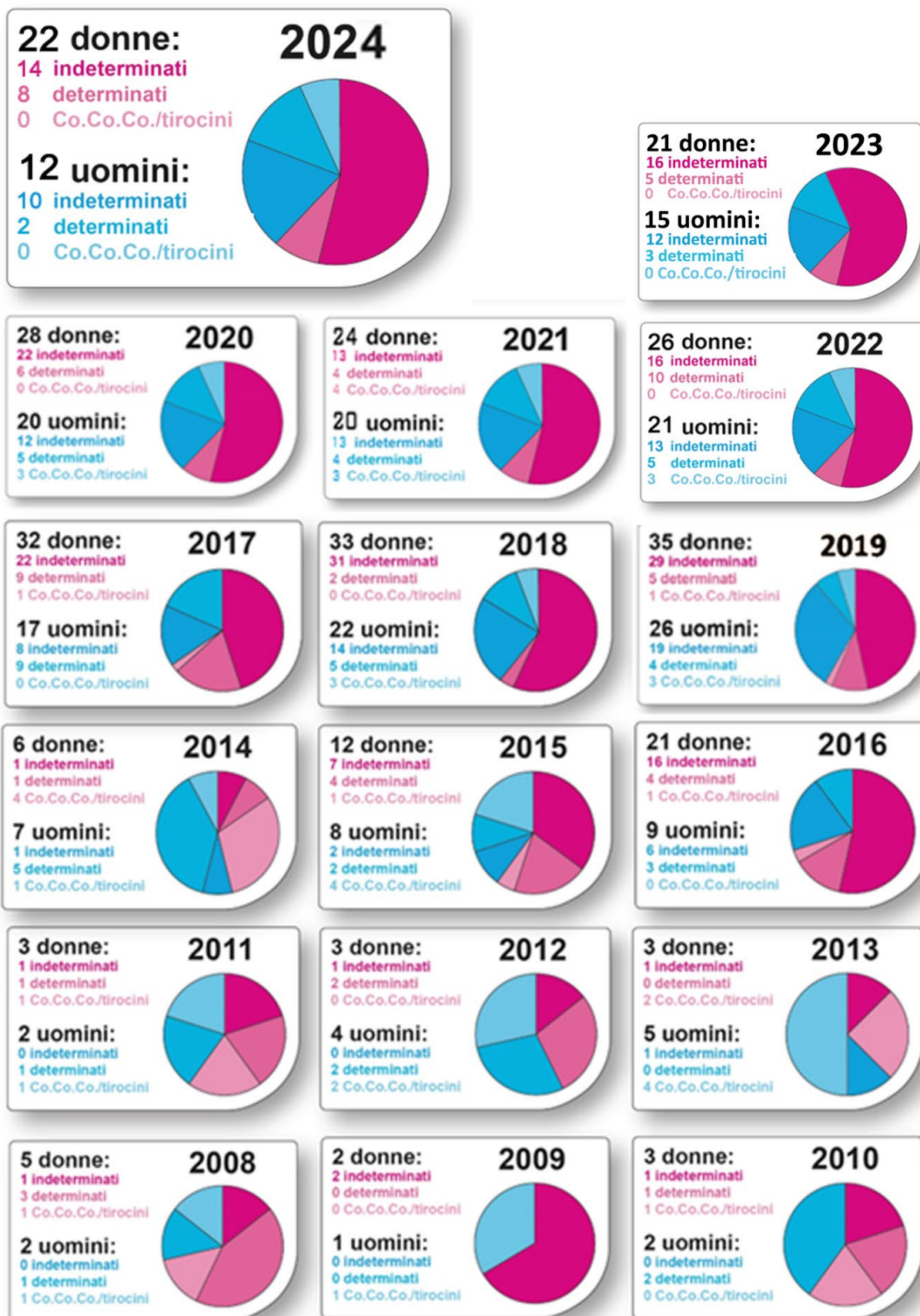
totale assunzioni o rinnovo a tempo determinato n. 26



Totale cessati n. 28



## LAVORATORI PER SESSO E TIPOLOGIA DI CONTRATTO

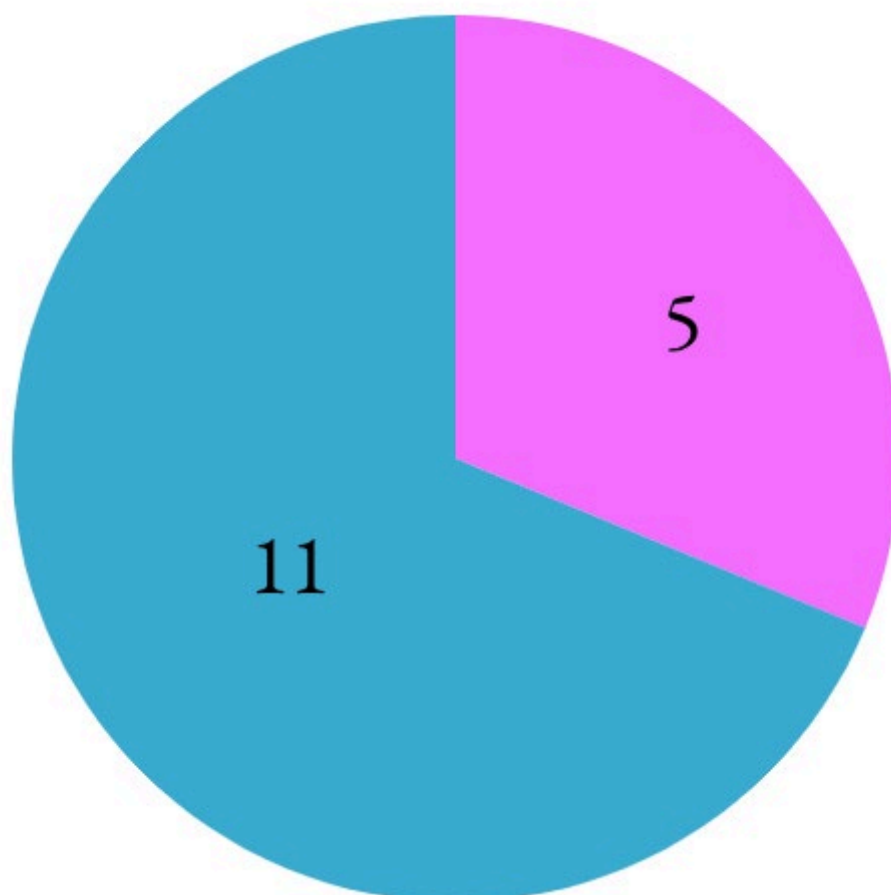


## 4.3 VOLONTARI E CITTADINANZA

In totale, al 31/12/2023, i soci volontari erano **16**, suddivisi in:

**FEMMINE 5**

**MASCHI 11**



Restando in linea con le annualità precedenti, i soci volontari hanno svolto quasi esclusivamente attività di affiancamento dell'erogazione dei servizi core della Cooperativa.

## 4.4 I LAVORATORI SVANTAGGIATI E BENEFICIARI DI POLITICHE OCCUPAZIONALI LOCALI

Trattando i processi di inserimento lavorativo, la Torrenuvola utilizza diverse modalità e percorsi per inserire lavorativamente persone provenienti dall'area dello svantaggio; più precisamente:

- Borse lavoro o tirocini
- Inserimenti con agevolazioni contributive a breve termine (pochi mesi) da parte delle politiche locali
- Inserimenti diretti in cooperativa come lavoratore svantaggiato con contratto di dipendenza a tempo indeterminato

Si riportano i dati relativi ai percorsi di borse lavoro avvenuti durante l'annualità 2023:

Borse lavoro presenti a inizio anno	1
Borse lavoro entranti nel corso dell'anno	2
Borse lavoro portate a conclusione nell'anno	2
Borse lavoro presenti al 31/12	1

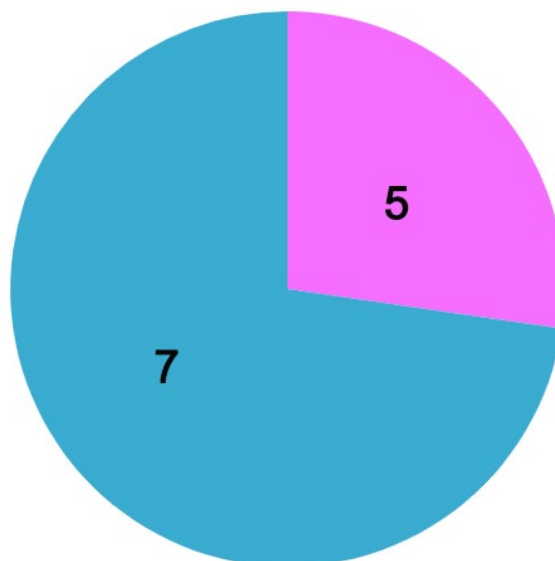
Considerando invece i lavoratori svantaggiati dipendenti, **12** al **31/12/2024**, sono transitati:

Presenti ad inizio anno	11
Nuovi entranti nell'anno	4
Usciti nell'anno	3

Lavoratori svantaggiati suddivisi in:

**FEMMINE 5**

**MASCHI 7**



# 5. RETI E COLLABORAZIONI

## 5.1 RAPPORTI CON LE PA

La Torrenuvola collabora ormai da diverse annualità con le Pubbliche Amministrazioni, principalmente in termini operativi. Si è partecipato, infatti:

- Alla co-progettazione dei servizi erogati o dei progetti di inserimento
- Alla ricerca di sbocchi occupazionali per i soggetti svantaggiati giunti al termine del periodo d'inserimento

Come previamente citato, si lavora in collaborazione con enti quali Sert, Ministero della Giustizia, Asugi, in modo tale da assicurare un contatto stabile con le necessità del territorio.

## 5.2 RAPPORTI CON LE ORGANIZZAZIONI PRIVATE

Per quanto riguarda i rapporti con le organizzazioni private, si riportano le percentuali dalle quali si può evincere il rapporto della Cooperativa col territorio triestino e il rapporto con le diverse nature d'impresa:

Acquisti fatti da imprese del territorio (provincia di TS) **54%**

Acquisti fatti da organizzazioni del Terzo Settore **1%**

Acquisti fatti da cooperative non sociali **1%**

Acquisti fatti da imprese profit **98%**

Numero di organizzazioni e reti cui aderisce la Cooperativa:

Associazioni di rappresentanza **2**

Associazioni temporanee d'impresa **2**

Enti a garanzia di finanziamenti **1**

# 6. SITUAZIONE ECONOMICA E FINANZIARIA

## 6.1 PROSPETTO DI DETERMINAZIONE DEL VALORE AGGIUNTO

PROSPETTO DI DETERMINAZIONE DEL VALORE AGGIUNTO	Anno 2024		Anno 2023	
	Totali	% / Val. prod.	Totali	% / Val. prod.
	<i>Ricavi delle vend. e delle prestaz.</i>	€ 2.026.967	0,9357956	€ 2.231.111
- <i>rettifiche di ricavo</i>	€ -	0,00%	€ -	0,00%
<i>Variatz. riman. prod.in corso di lav., semilav. e prod.finiti (merci)</i>	€ -	0,00%	€ -	0,00%
<i>Variazioni lavori in corso su ordinazione</i>	€ -	0,00%	€ -	0,00%
<i>Altri ricavi e proventi</i>	€ 139.069	6,42%	€ 24.158	1,12%
<b>Ricavi della produzione tipica</b>	<b>€ 2.166.036</b>	<b>100,00%</b>	<b>€ 2.255.269</b>	<b>104,12%</b>
<b>Ricavi per produzioni atipiche (produzioni in economia)</b>	<b>€ -</b>	<b>0,00%</b>	<b>€ -</b>	<b>0,00%</b>
<b>A) VALORE GLOBALE DELLA PRODUZIONE</b>	<b>€ 2.166.036</b>	<b>100,0%</b>	<b>€ 2.255.269</b>	<b>100,0%</b>
- <i>Costi di acquisto</i>	-€ 343.799	-15,87%	-€ 359.955	-16,62%
- <i>Variazioni riman. materie prime, suss., di cons.</i>	€ 14.034	0,65%	€ 22.570	1,04%
- <i>Costi per servizi</i>	-€ 394.549	-18,22%	-€ 464.309	-21,44%
- <i>Costi per godimento beni di terzi</i>	-€ 54.320	-2,51%	-€ 56.965	-2,63%
- <i>Accantonamento per rischi</i>	€ -	0,00%	-€ 40.000	-1,85%
- <i>Altri accantonamenti</i>	€ -	0,00%	€ -	0,00%
- <i>Oneri diversi di gestione</i>	-€ 109.014	-5,03%	-€ 119.510	-5,52%
<b>B) COSTI INTERMEDI DELLA PRODUZIONE</b>	<b>-€ 887.648</b>	<b>-40,98%</b>	<b>-€ 1.018.169</b>	<b>-47,01%</b>
<b>C) VALORE AGGIUNTO CARATTERISTICO LORDO (A+B)</b>	<b>€ 1.278.388</b>	<b>59,02%</b>	<b>€ 1.237.100</b>	<b>57,11%</b>
<b>Risultati attiv. promozionali, accessorie e componenti straordinari</b>				
<i>Ricavi da fund raising</i>	€ -	0,00%	€ -	0,00%
- <i>Costi da fund raising</i>	€ -	0,00%	€ -	0,00%
<b>D) +/- Saldo gestione attività promozionali</b>	<b>€ -</b>	<b>0,00%</b>	<b>€ -</b>	<b>0,00%</b>
<i>Ricavi accessori/patrimoniali</i>	€ -	0,00%	€ -	0,00%
- <i>Costi accessori/patrimoniali</i>	€ -	0,00%	€ -	0,00%
<b>E) +/- Saldo gestione accessori/patrimoniale</b>	<b>€ -</b>	<b>0,00%</b>	<b>€ -</b>	<b>0,00%</b>
<i>Ricavi straordinari</i>	€ 686	0,03%	€ -	0,00%
- <i>Costi straordinari</i>	€ -	0,00%	€ -	0,00%
<b>F) +/- Saldo componenti straordinarie</b>	<b>€ 686</b>	<b>0,03%</b>	<b>€ -</b>	<b>0,00%</b>
<b>E) VALORE AGGIUNTO GLOBALE LORDO (C+D+E+F)</b>	<b>€ 1.279.075</b>	<b>59,05%</b>	<b>€ 1.237.100</b>	<b>57,11%</b>
- <i>Ammortamenti beni materiali</i>	-€ 50.676	-2,34%	-€ 40.626	-1,88%
- <i>Ammortamenti beni immateriali</i>	-€ 21.744	-1,00%	-€ 15.682	-0,72%
<b>G) VALORE AGGIUNTO GLOBALE NETTO</b>	<b>€ 1.206.655</b>	<b>55,71%</b>	<b>€ 1.180.792</b>	<b>54,51%</b>

## 6.2 PROSPETTO DI DISTRIBUZIONE DEL VALORE AGGIUNTO

PROSPETTO DI DISTRIBUZIONE DEL VALORE AGGIUNTO		Anno 2024		Anno 2023	
		Valore	% su VAGN	Valore	% su VAGN
<b>A -</b>	<b>Remunerazione del personale</b>	€ 1.107.440	93,79%	€ 1.115.259	94,45%
	<i>Non dipendente</i>	€ 357.742	30,30%	€ 289.014	24,48%
	Socio	€ 3.484	0,30%	€ 23.986	2,03%
	<i>di cui a soggetti svantaggiati</i>		0,00%	€ -	0,00%
	Non socio	€ 354.258	30,00%	€ 265.028	22,44%
	<i>di cui a soggetti svantaggiati</i>	€ 60.182	4,99%	€ 8.387	0,70%
	<b>Dipendente</b>	€ 749.698	63,49%	€ 826.245	69,97%
	Socio	€ 552.310	46,77%	€ 745.251	63,11%
	<b>a) remunerazioni dirette</b>		0,00%		0,00%
	Salari e stipendi	€ 426.909	36,15%	€ 575.869	48,77%
	TFR	€ 40.037	3,39%	€ 28.818	2,44%
	Provvidenze aziendali		0,00%		0,00%
	<b>b) remunerazioni indirette (INPS e INAIL)</b>	€ 85.364	7,23%	€ 140.564	11,90%
	<i>di cui a soggetti svantaggiati</i>	€ 141.066	11,95%	€ 142.090	12,03%
	Non socio	€ 197.388	16,72%	€ 80.994	6,86%
	<b>a) remunerazioni dirette</b>		0,00%		0,00%
	Salari e stipendi	€ 160.123	13,56%	€ 48.275	4,09%
	TFR		0,00%	€ 15.066	1,28%
	Provvidenze aziendali		0,00%		0,00%
	<b>b) remunerazioni indirette (INPS e INAIL)</b>	€ 37.265	3,16%	€ 17.653	1,50%
	<i>di cui a soggetti svantaggiati</i>	€ 60.182	5,10%	€ 8.387	0,71%
	Remunerazione indiretta soci volontari		0,00%		0,00%
<b>B -</b>	<b>Remunerazione della Pubblica Amministrazione</b>	-€ 115.160	-9,75%	-€ 48.338	-4,09%
	Stato	€ -	0,00%	€ 1.694	0,14%
	Imposte dirette	€ -	0,00%	€ -	0,00%
	IRES	€ -	0,00%	€ -	0,00%
	Imposte indirette	€ -	0,00%	€ 1.694	0,00%
	Imposta di bollo-registro-vidimazioni	€ 768	0,07%	€ 611	0,05%
	Tasse automobilistiche	€ 368	0,03%	€ 158	0,01%
	Altre imposte deducibili	€ 1.048	0,00%	€ 925	0,00%
	...	€ -	0,00%	€ -	0,00%
	Sovvenzioni in conto esercizio (-)	€ -	0,00%	€ -	0,00%
	Regione	-€ 116.097	-9,83%	-€ 50.648	-4,29%
	Imposte dirette	€ -	0,00%	€ -	0,00%
	IRAP	€ -	0,00%	€ -	0,00%
	Contributi in conto esercizio (-)	-€ 116.097	-9,83%	-€ 50.648	-4,29%
	Comune	€ 937	0,08%	€ 616	0,05%
	Imposte indirette	€ -	0,00%	€ -	0,00%
	ICI	€ -	0,00%	€ -	0,00%
	Imposta di pubblicità	€ -	0,00%	€ -	0,00%
	TARSU e altre imposte comunali	€ 937	0,08%	€ 616	0,05%
	Sovvenzioni in conto esercizio (-)	€ -	0,00%	€ -	0,00%
<b>C -</b>	<b>Remunerazione del capitale di credito</b>	€ 184.956	15,66%	€ 86.596	7,33%
	Oneri per capitale a breve termine	€ -	0,00%	€ -	0,00%
	<b>a) interessi passivi v/banche</b>	€ 51.852	4,30%	€ 32.088	2,66%
	<b>b) interessi passivi commerciali</b>	€ 1.139	0,09%	€ 267	0,02%
	<b>c) interessi passivi v/istituti pubblici</b>	€ -	0,00%	€ -	0,00%
	<b>d) inter. passivi v/sovventori privati del terzo settore</b>	€ -	0,00%	€ -	0,00%
	<b>e) inter. passivi v/ fidejussioni</b>	€ -	0,00%	€ -	0,00%
	<b>f) inter. passivi su prestiti da soci</b>	€ -	0,00%	€ -	0,00%
	<b>g) inter. passivi v/Stato per dilazione imposte</b>	€ 8.978	0,74%	€ 1.589	0,13%
	Oneri per capitale a medio lungo termine	€ -	0,00%	€ -	0,00%
	<b>a) interessi passivi v/...</b>	€ 122.987	10,19%	€ 52.652	4,36%
	...	€ -	0,00%	€ -	0,00%
<b>D -</b>	<b>Remunerazione della Cooperativa</b>	€ 27.291	2,26%	€ 25.276	2,09%
	<b>a) utile d'esercizio</b>	€ 27.291	2,26%	€ 25.276	2,09%
	<b>b) perdita d'esercizio</b>	€ -	0,00%	€ -	0,00%
<b>E -</b>	<b>Liberalità esterne e partecipazioni associative</b>	€ 2.128	0,18%	€ 1.999	0,17%
	<b>a) liberalità elargite a soggetti del movimento cooperativo</b>	€ 2.128	0,18%	€ 1.999	0,17%
	<b>b) liberalità ad altri enti del terzo settore</b>	€ -	0,00%	€ -	0,00%
	<b>c) contributi in conto esercizio privati</b>	€ -	0,00%	€ -	0,00%
	<b>e) contributo al fondo cooperativo</b>	€ -	0,00%	€ -	0,00%
	<b>d) partecipazioni associative</b>	€ -	0,00%	€ -	0,00%
	<b>VALORE AGGIUNTO GLOBALE NETTO</b>	€ 1.206.655	100,00%	€ 1.180.792	100,00%